

2026/4 Vol.116

医療法人 耕仁会 だより

# まごころ



- 精神障害者グループホームコロレDuo完成 ..... 2
- 訪問介護事業所セージュ山の手に新所長就任! ..... 3
- 着任医師紹介 ..... 2
- 満足度調査結果 ..... 3
- 地域に信頼される急性期治療病棟を目指して  
- 新病棟長の挨拶 - ..... 2
- 昔を思い出して、スリッパ飛ばし!!  
(介護老人保健施設 セージュ山の手) ..... 4
- 両老健が給食直営化 ..... 2
- 通所リハビリ ポッチャ大会開催!!  
(介護老人保健施設 セージュ新ことに) ..... 4
- 顧問のポストン便り ..... 2
- 桜の咲く季節、桜の装飾制作をしました!  
(認知症対応型デイサービスせーじゅ) ..... 4
- 2025年度外来・入院患者数 内訳、延べ患者数 ..... 3
- ご近所のいいところ ~ 上手稲神社さん ~ ..... 4
- 就労継続支援B型事業所山の手ワークステーションに  
新管理者就任! ..... 3
- ご近所探訪 らーめん飛鷄魚さん ..... 4

発行



# 精神障害者グループホームコロレDuo完成しました!



コロレDuoは車いす使用の方なども安心して利用できるようエレベーターを設置するなど、バリアフリーの作りとなっています。入所定員は10名です。各個室内は広々とした作りで、全室に冷暖房エアコンを完備しております。現在、開設準備中です。  
〈法人本部 〇〇〉

## 着任医師紹介

4月より入職しました 〇〇と申します。愛媛県に生まれ、徳島大学を卒業後、出産育児を考え妻の実家である石川県で医師研修を開始しました。前任地では身体合併症病棟に従事し、貴重な経験を多く積ませて頂きました。他方、精神科を志した初心と、身体管理の比重が高まっていく現状との間で矛盾衝突も感じていました。家庭の事情により転居先を探す中で、精神科臨床に長年注力し、依存症や思春期医療など幅広く取り組む当院で働く機会を頂きました。周囲のご支援と札幌の豊かな自然に癒されながら新生活も無事スタートできました。この御縁に感謝し、当院に関わる皆様のため少しでもお力になれるよう精進して参ります。どうぞ宜しくお願い致します。〈診療副部長 〇〇 医師〉



## 地域に信頼される急性期治療病棟を目指して

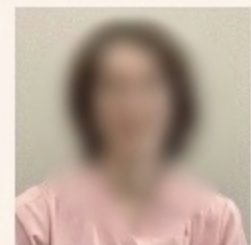
このたび急性期治療病棟の病棟長を拝命しました 〇〇と申します。急性期治療では、迅速かつ適切な医療・看護の提供が求められます。当院の理念である「～患者様の幸福な人生のために～正しい診断、適切な治療と教育、温情ある援助」を大切にし、患者様一人ひとりの状態に応じた丁寧な支援に努めて参ります。また、多職種との連携を重視し、安全で安心できる療養環境の提供と職員の成長につながる病棟づくりを進め、地域に信頼される病棟を目指して参ります。今後ともご理解とご支援を賜りますようお願い申し上げます。〈急性期治療病棟 〇〇〉



## 両老健が給食直営化!

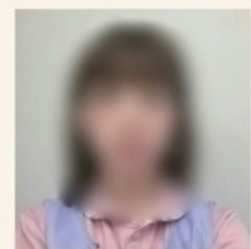
### セージュ新ことに食事サービス課長に 〇〇 管理栄養士が就任!

この度、厨房の直営化に伴い、老健セージュ新ことに食事サービス課長に就任いたしました。これまで外部委託で食事提供を行って参りましたが、令和8年4月1日から当施設で食事を提供する新体制となりました。この大きな転換期に責任ある立場を任せていただき、身の引き締まる思いです。皆様のご指導ご支援のもと、一日も早く安定した運営体制を築いていきたいと思っております。これからも、利用者様に美味しく安全な食の楽しさを提供できるよう、職員一丸となって取り組んで参ります。今後ともよろしくお願い申し上げます。  
〈セージュ新ことに 〇〇〉



### セージュ山の手食事サービス課長に 〇〇 管理栄養士が就任!

令和8年4月1日よりセージュ山の手の厨房が直営となり、名称が栄養課から食事サービス課に変更となりました。直営化にあたってたくさんの職員の皆様のご協力を賜り、無事に新年度を迎えることができました。本当にありがとうございました。当施設は、平成23年4月より委託会社が調理・衛生管理を行っておりましたが、直営になった事で管理栄養士と厨房職員がその業務を行うこととなります。不慣れな点がありますが、委託時に学んだ衛生ルールやスチームコンベクションを使用した調理方法を活用し、利用者様に喜んでいただける食事作りを目指して食事サービス課一丸となって取り組んでまいりたいと思っております。どうぞよろしくお願い申し上げます。  
〈セージュ山の手に 〇〇〉



## 顧問の **ボストン便り** 私の発達障害?と心のチカラ:「そう思えば、そう聞こえる」

ボストン在住の筆者は、英語の聴き取りの困難さを痛感している。カタカナ英語に変換する脳回路を進化させてきた(間違った方向への発達、即ち障害?癖をつくってきた)ので、何度聞いても正しく認識できない。AIとの反復練習を通じて少しずつ変化が生まれた。「そう思えばそう」という私の主張と同じことを、AIに言われ驚きである。知覚は思い込みや経験(心)に大きく左右され影響を受ける。患者さんから、幻聴が実は換気扇の音だったと教えられたことを思い出し、音という物理的な振動と頭の中の意味づけが結びつく仕組みへの理解が深まった。何度か聞き続ける中で、一度は正しく聞こえる瞬間が訪れるものの、その維持は難しく、すぐに元の聞こえ方に戻ってしまう。それでも、この体験を通して、心の持ち方が知覚そのものを変えうる可能性を強く感じ、訓練を続けている。

枝の先に華のように白く見えるのが霧水です。ボストンからUmass Amherst(「少年よ、大志を抱け[Boys, be ambitious]」で有名なクラーク博士が学長を務めた大学)へいく途中の写真。〈札幌太田病院顧問・非常勤医師 札幌医科大学名誉教授 〇〇〉



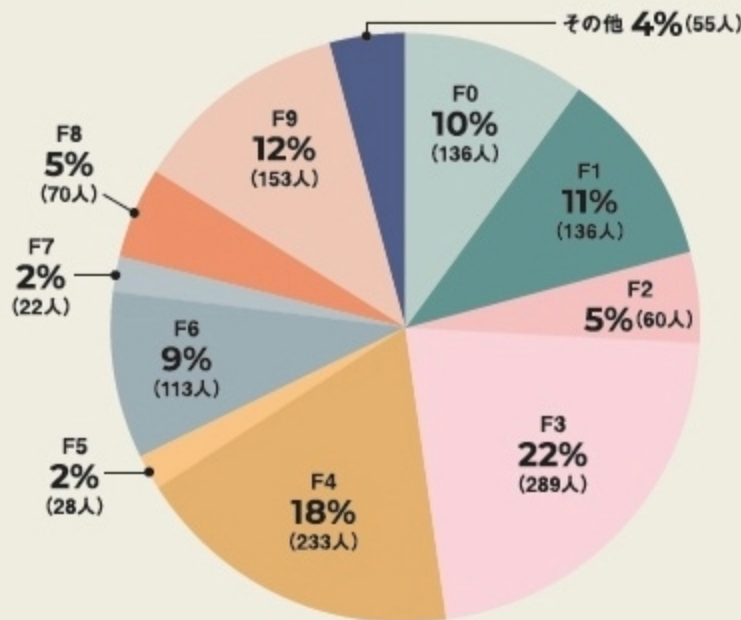
# 2025年度外来・入院患者数 内訳、延べ患者数

- 患者数合計 / 36,526人
- 初診患者数 / 1,295人
- 急性期病棟平均在院日数 / 50.3日
- 外来患者数 / 34,727人
- 入院患者数 / 504人
- 精神病棟全体平均在院日数 / 98.1日

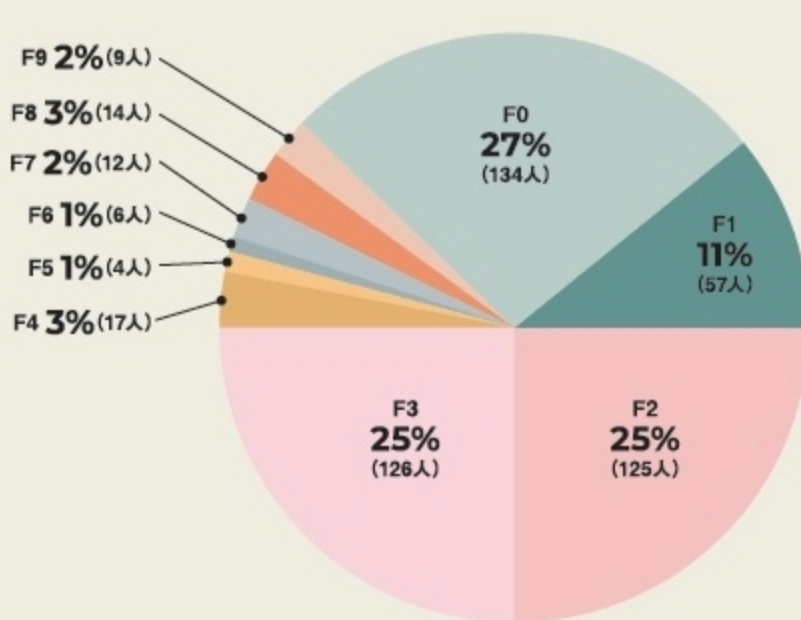
F0 / 症状性を含む器質性精神障害  
F1 / 精神作用物質使用による精神及び行動の障害  
F2 / 統合失調症、統合失調症型障害及び妄想性障害  
F3 / 気分[感情]障害

F4 / 神経症性障害、ストレス関連障害及び身体表現性障害  
F5 / 生理的障害及び身体的要因に関連した行動症候群  
F6 / 成人の人格及び行動の障害  
F7 / 知的障害(精神遅滞)

F8 / 心理的発達障害  
F9 / 小児(児童)期及び青年期に通常発症する行動及び情緒の障害  
その他 / その他の障害



2025年度 初診疾患別比率



2025年度 新入院患者疾患別比率

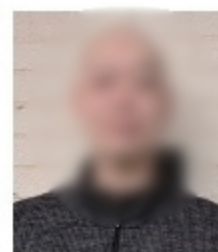
## 就労継続支援B型事業所 山の手ワークステーションに 新管理者就任!

本年1月11日に山の手ワークステーション管理者者に就任しました。以前、働いていた訪問介護とは違い、通所してくる方をお迎えするという事に戸惑いを感じつつ、少しでも良い時間を過ごして頂きたいという思いを伝えられるよう自分自身の姿勢から見直している所です。当事業所では、病院や老健とも連携し、多様な就労支援を提供させて頂いています。通所者の皆様にもご自身の目標や体調に合わせて作業が出来るように工夫して行くとともに、自信をもってステップアップしていけるようご支援していきたいと考えております。これからどうぞよろしくお願致します。〈山の手WS 〇〇〉



## 訪問介護事業所セージュ山の手 新所長就任!

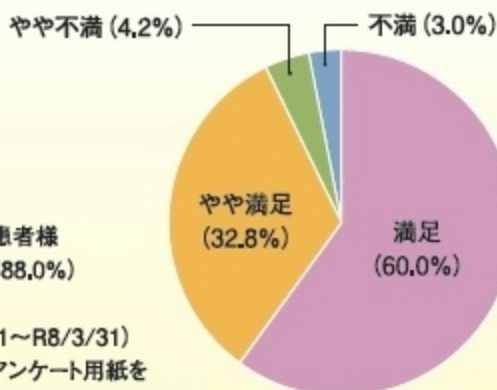
このたび、令和8年1月11日付で訪問介護事業所セージュ山の手の新所長を拝命いたしました〇〇と申します。これまで精神科病棟にてケアワーカーとして15年勤務し、患者様の退院を目指しながら、お一人おひとりの思いに寄り添う支援を大切にまいりました。令和7年9月に当事業所へ異動し、これからは退院後の生活を支えていく立場として、訪問介護の大切さを日々実感しております。今後も皆様の思いに寄り添いながら、安心してその方らしい生活を送っていただけるよう努めてまいります。また、地域に親しまれ、信頼される事業所を目指してまいります。今後ともどうぞよろしくお願い申し上げます。〈訪問介護 〇〇〉



## 満足度調査結果

当院では入院されている方に「退院時入院者満足度アンケート」と「食事満足度アンケート」にご協力いただいております。集計結果は以下の通りです。様々なご意見・ご要望を真摯に受け止め、今後もさらに医療、介護、食事、サービスの質を高めるべく精進してまいります。〈情報管理課 菊地〉

### ◆退院時入院者満足度アンケート五段階評価(令和7年4月～令和8年3月)



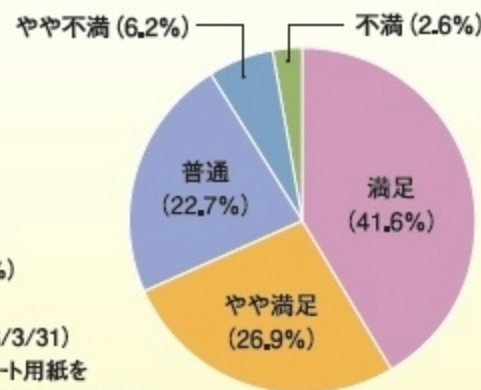
対象：全退院患者様  
(回収率88.0%)

実施時期：退院時  
(R7/4/1～R8/3/31)

方法：自記式アンケート用紙を  
用いて原則患者様自身が記載

満足	やや満足	やや不満	不満	未回答
242人	132人	17人	12人	35
60.0%	32.8%	4.2%	3.0%	-

### ◆食事満足度アンケート五段階評価(令和7年4月～令和8年3月)



対象：全退院患者様  
(回収率86.1%)

実施時期：退院時  
(R7/4/1～R8/3/31)

方法：自記式アンケート用紙を  
用いて原則患者様自身が記載

満足	やや満足	普通	やや不満	不満
161人	104人	88人	24人	10人
41.6%	26.9%	22.7%	6.2%	2.6%

介護老人保健施設 セージュ山の手

## 昔を思い出して、スリッパ飛ばし!!

3月のからだ知っ得DAYでは「スリッパとばし」を実施しました下肢の運動につながるものとして、楽しみながら取り組んで頂けたらと考え、今回は参加者6名で椅子に座った状態でスリッパを飛ばした最大距離を競い合って頂きました。開始直後は「跳ばせない」「どうやってやるの」など消極的な訴えが聞かれていましたが、実際に自分の順番が来ると皆笑顔で取り組まれておりました。終了後に利用者様同士で「懐かしいね」「やってみたらのいいね」などの感想を話し合う様子が見られていました。(セージュ山の手)



### 医療法人耕仁会 基本理念

精神科医療・障害者福祉・高齢者介護の分野で安心安全で利用者の立場に立った最良のサービスを提供する。全従業員が誇りを持って働き、幸福生活を送ることが出来る法人とする。このことにより地域社会、国家に貢献する。

### 札幌太田病院 基本理念

「患者さまの幸福な人生のために」  
正しい診断  
適切な治療と教育  
温情ある援助

介護老人保健施設 セージュ新ことに

## 通所リハビリ ポッチャ大会開催!!



3月20日春分の日、祝日イベントにてポッチャ大会を行いました。デイケアの利用者様8名が参加され、2チームに分けて対抗戦を行い職員も参加し、大いに盛り上がりました。ポッチャは体の機能回復だけでなく精神面や社会参加にも良い効果が期待できると言われています。パラリンピックの競技種目にもなっていますね。勝ち負けはありますが、ナイスプレーが出た時には皆が拍手し勝敗に関係なく楽しまれていました。(セージュ新ことに)



### 基本方針

1. 精神障害者が求める、自立のための質の高い医療、看護、社会復帰支援サービスおよび家族支援を提供する。
2. 要介護高齢者などが求める、自立または質の高い生活の実現のために、質の高い介護、医療、リハビリテーションを提供する。
3. いかなる場合も、患者さまの権利を尊重する。
4. 自己の業務について、常に問題点の研究と、技術の向上に励み、過ちなきを期す。

### 患者権利に関する宣言文

札幌太田病院は、次に掲げる、患者さまの権利を尊重いたします

- ・良質な医療を公平・平等に受ける権利
- ・治療に関する疑義を速慮なく職員にたずね情報を共有し、安全確保を保障される権利
- ・治療の詳しい説明を開始、経過、終了時に受ける権利
- ・自分の治療計画策定に参加し、自分の意思を表明し、自己決定できる権利
- ・入院から退院以降を含む治療・支援を一貫して受ける権利
- ・診療過程で得られた個人情報の秘密(プライバシー)が守られる権利
- ・退院請求及び治療・対応に対する不服申し立てをする権利
- ・生活の質(QOL)と生活背景に配慮がなされた医療を受ける権利

認知症対応型デイサービスセージュ

## 桜の咲く季節、桜の装飾制作をしました!

雪が解け、暖かくなってきました。デイサービスセージュでは、「春よ来い、はーやく来い」という事で、ご利用者の皆さんと玄関に飾る桜の装飾を制作しました。作成する中で「〇〇の桜がきれいだった。」など思い出話にも花が咲きました。桜が咲いたらご利用者の皆さんとお花見に出かけたいと思います。(DSセージュ)



### ご近所のいいところ

## ～ 上手稲神社さん ～

西区西野、山の手通りの突き当り付近にある上手稲神社は、明治9年にこの地の開拓者である旧仙台藩白石城主片倉家家臣三木氏らが心のよりどころを求めて、須佐之男命をご祭神とし、建立しました。当初は現在の宮の沢2条4丁目にあり、「宮の沢」という地名はここから生まれたそうです。昭和40年に現在地に遷座し、令和8年に創祀150年を迎えるそうです。手稲山麓の静かな高台にあり、札幌の街並みを見渡せる景色や立派な銀杏の御神木で知られています。拝殿へと続く約45段の急勾配な石段が特徴的で、社殿が東向きのため、早朝には鳥居越しに御来光を拝めるスポットとしても知られています。

(法人本部)



## ご近所探訪 らーめん飛鶏魚さん

21回目のご近所探訪は「らーめん飛鶏魚(とさか)」さんです。ご存じの方も多いと思いますが、当院近くにあった「らーめん竹馬」さんが移転改名したお店です。竹馬さん時代は、何度か足を運びましたが、移転後は初めてでしたので期待値↑で伺わせていただきました。新たな店舗も当院から徒歩5分程で、仕事帰りでもとても行きやすい場所にありました。「竹馬さん」時代も含めて食べたことのある方は想像し易いと思いますが、このお店の最大の特徴は、味噌・塩・醤油といった定番系のスープではなく、「鶏」と「水」のみで取った端麗なスープが非常に印象的です。至福の一杯も食べ飽きず飲み飽きず、とても洗練され、また旨みが凝縮されたものになっていると感じました。写真は「鶏そば白醤油」に煮卵、ワンタンなどをトッピングした「特製鶏そば白醤油ラーメン」です。他には煮干しを使用した中華そばなどもありました。次は間違いなくこちらに挑戦したいと思えます。この号が発行される頃はもう春めいているでしょうか。ラーメンは季節に関係なく美味しいですが、春っぽい端麗な一杯を食して「らーめん飛鶏魚」に行ってみてはいかがでしょうか。(事務長)

住所 / 札幌市西区琴似4条1丁目2-20 スノーク山の手1F (札幌太田病院から徒歩5分)



医療法人耕仁会  
札幌太田病院  
SAPPORO OHTA HOSPITAL

心療内科・精神科・内科・放射線科

平日 午前 9:00 ~ 13:00

午後 14:00 ~ 17:00

土曜日 午前 9:00 ~ 13:00

休診日 日曜・祝日

〒063-0005

北海道札幌市西区山の手5条5丁目

tel.011-644-5111(代)

fax.011-644-1001

<https://www.sapporo-ohta.or.jp/>

info@sapporo-ohta.or.jp



「北海道医療センター前」バス停徒歩1分

地下鉄「琴似駅」より無料送迎バスあり